



Christian Care for Children at Risk

財團法人私立台東基督教阿尼色弗兒童之家

服務成果報告

109年



承辦單位／財團法人私立台東基督教阿尼色弗兒童之家

地址／台東縣954卑南鄉賓朗路260號

電話089-223194

傳真089-227641

目

錄

壹、 服務計畫	3
貳、 組織和人力資源	6
參、 台東院務工作報告	7
肆、 南投院務工作報告	10
伍、 財務報告	14



壹、 服務計畫

財團法人私立台東基督教阿尼色弗兒童之家原為一個身心障礙收容教養機構，服務對象以小兒麻痺患童為主；在一九六九年，(民國五十八年)美國基督教阿尼色弗總會(KAI)為了關心台灣偏遠地區之肢體障礙兒童醫療及就學之需要，差派傅約翰牧師到台灣服務。



為當時的患童提供妥善醫護和物理的治療，更讓患童們有機會走進校園，接受國民教育和訓練，充份提升自立自強自主之能力，迎接新的生活。因台灣防疫與保健工作之大幅改善，小兒麻痺患童日減；且台灣社會因過分偏重經濟發展，導致家庭結構與功能日益惡化，而衍生諸多兒童與少年各類問題；本院為因應台灣社會需求之改變，自民國八十四年起籌劃購地及新建院舍『鳴和園』，於民國八十九年『鳴和園』落成啟用，可收容之院童人數擴增至八十人，針對貧孤、及失依等不幸兒童與少年提供相關的服務。

一、宗旨與使命

以宏揚耶穌基督博愛精神，扶助社會身心障礙、貧困失依、受虐或遭其他不正當行為之兒童及青少年，並酌實際狀況支持海外兒童福利事工為目的。

二、計畫目的

致力於為 基督進入世界，來服事那些沒有合理資源支持的兒童與青少年(特別針對非優勢族群的兒童與青少年)，為要滿足其靈命的、教育的、身體的、情感與精神上的各種需求。教養這群兒童與青少年，使之成為台灣社會中有貢獻的一員，也在其各族群中做 基督耶穌的見證人。

三、預期效益

對於兒童及青少年事工之所需，採取最適當的方法，來關照、訓練與培育這些兒童與青少年。兒童之家提供相關的措施，包含住宿、安置處遇、教育、設施、活動等服務計畫，都是為要加強兒童及青少年學習的動力和增加機會，塑造健康人格進而提升生命的價值與肯定；因此我們「養育這些孩子，成為社會上善良的公民」。

四、展望與未來

一) 基本目標：

本院提供『住宿、教養與輔導就學、就業』之生活及學業學習服務

外；並協助兒童與青少年身心健康與促進正常發展，培養個案自我負責與獨立生活的觀念與建立自助助人的正確觀念。於十八歲離院後，持續協助關懷其進修升學及就業情形。

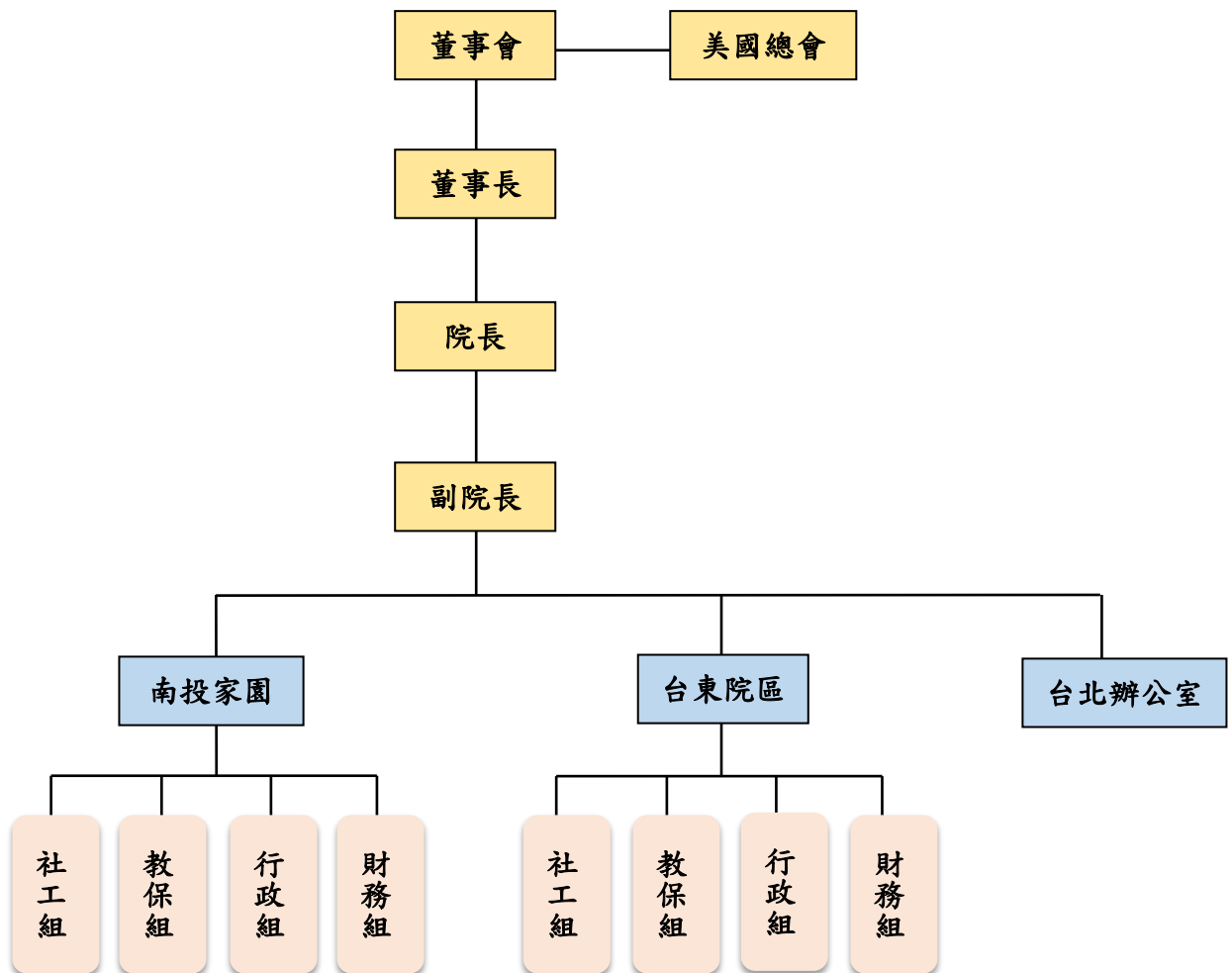
二) 服務對象

1. 男、女生
2. 六到十八歲貧孤
3. 單親家庭
4. 無力照顧、家庭發生重大變故及失依之兒童青少年



貳、 組織和人力資源

一、 組織圖



參、 台東院務工作報告

二、 服務院童類別和服務人次統計報告

1. 年度服務安置院童類別和地區別概況

地區	6 歲以上 未滿 12 歲		12 歲以上 未滿 18 歲		18 歲以上		小計
	男	女	男	女	男	女	
台東縣	6	3	9	15	1		34
花蓮縣	8	3	5	11	1	1	29
高雄市					1		1
桃園市			1				1
合計	14	6	15	26	3	1	65

※緊安服務：台東縣 男 2 位，女 1 位

2. 服務安置院童類別和地區別概況(12 月底)

地區	6 歲以上 未滿 12 歲		12 歲以上 未滿 18 歲		18 歲以上		小計
	男	女	男	女	男	女	
台東縣	4	2	7	13	1		27
花蓮縣	9	3	2	10			24
高雄市					1		1
桃園市			1				1
合計	13	5	10	23	2		53

3. 族別、學級資料

族別/學級	性別		小計
	男	女	
原住民	20	22	42
漢人	5	6	11
小計	25	28	53
國小	14	6	20
國中	3	15	18
高中	7	7	14
專科	1		1
小計	25	28	53

4. 新安置個案概況：

地區	年齡		12歲以上 未滿18歲		18歲以上		小計
	性別		男	女	男	女	
	男	女					
台東縣	4	2	1	5			12
花蓮縣	4	1		2			7
合計	8	3	1	7			19

※緊安服務：台東縣 男2位，女1位

5. 結束安置個案概況：

地區	年齡 性別	6 歲以上 未滿 12 歲		12 歲以上 未滿 18 歲		18 歲以上		小計
		男	女	男	女	男	女	
台東縣		2	2	2	2			8
花蓮縣				1	1	1	1	4
合計		2	2	3	3	1	1	12

原因 /

- 緊安服務結束：3 位
- 升學 1 位
- 已屆安置年齡上限 1 位
- 家庭及個人狀況改善後返家 2 位
- 其他親屬接回 3 位
- 就業獨立生活 1 位
- 轉介其他機構安置 1 位

三、 服務項目和人次

服務內容	服務人次	說明
生命教育	16523	品格教育、青少年及兒童團契、自治團體
休閒娛樂	5311	歌唱比賽、體能、攀岩、電腦資訊、露營、花東一日遊、路跑訓練、影片欣賞、音樂課、排球比賽、烹飪、羽球課程、登山、繪畫
專業服務	3685	自立證照 1 位—家庭日、會談、諮商、就診、眼睛義檢升學輔導就業輔導追蹤輔導
課業輔導	694	永齡希望小學、愛基會
社區關懷	6	應疫情有些服務尚未執行、眼睛義檢
專業教育訓練	315	衛教課程(新冠狀、牙齒、身體照護)

肆、 南投院務工作報告

一、 服務院童類別和服務人次統計報告

1. 年度服務安置院童類別和地區別概況

地區	性別	年齡		6 歲以上 未滿 12 歲		12 歲以上 未滿 18 歲		18 歲以上		小計
		男	女	男	女	男	女			
南投縣			1	5	3			1		10
桃園市		0	0	0	0	0	0	0	0	
雲林縣		2	1	2	3	0		3		11
新竹縣		1	2	0	0	0		0		3
台中市		1	0	0	1	1		0		3
彰化縣		3	1	1	7	1		1		14
合計		7	5	8	14	2		5		41

2. 服務安置院童類別和地區別概況(12 月底)

地區	性別	年齡		6 歲以上 未滿 12 歲		12 歲以上 未滿 18 歲		18 歲以上		小計
		男	女	男	女	男	女			
南投縣			1	5	3					9
雲林縣		2	1	2	3					8
新竹縣		1	2							3
台中市		1			1					2
彰化縣		3		1	5					9
合計		7	4	8	12	0		0		31

3. 新安置個案概況：

地區	年齡		6 歲以上 未滿 12 歲		12 歲以上 未滿 18 歲		18 歲以上		小計
	性別		男	女	男	女	男	女	
台中市			1	0	0	0	0	0	1
彰化縣			1	1	0	1	0	0	3
南投縣			0	0	1	0	0	0	1
雲林縣			1	1	0	0	0	0	2
合計			3	2	1	1	0	0	7

4. 族別、學級資料

學級	性別		小計
	男	女	
族別	男	女	合計
泰雅族	2	2	4
布農族	1	0	1
漢族	12	13	0
合計	15	1	1
國小	7	5	12
國中	6	5	11
高中	2	6	8
合計	15	16	31

5. 結束安置個案概況：

地區	年齡 性別	6 歲以上 未滿 12 歲		12 歲以上 未滿 18 歲		18 歲以上		小計
		男	女	男	女	男	女	
南投縣							1	1
桃園市								
雲林縣							3	3
台中市						1		1
彰化縣			1		2	1	1	5
合計		0	1	0	2	2	5	10
原因/ <ul style="list-style-type: none"> ● 滿 18 歲並且完成高中學業 畢業離院(升學與就業) ● 原生家庭功能恢復 								

6. 服務項目和人次

服務內容	服務人次	說明
品格教育	11082	
家庭生活輔導	11082	
學業輔導	107	
心理諮商	56	
心理門診	57	
升學輔導	49	
家庭日活動	107	親子會面
親職教育	161	家屬來訪或電話及拜訪
成長自治團體	2536	兒童及少年團體領會敬拜與活動
個案研討	26	IEP 會議
學校聯繫	338	拜訪、電話聯繫
休閒活動	1488	舞蹈、繪畫、歌唱、球、電腦等才藝 休閒活動
衛生教育	110	
交通協助	21900	上下學、外出活動及就診等交通協助
會談	372	

伍、 財務報告

科目	決算	預算
政府補助	25,929,876	24,780,000
民間捐款	47,861,443	51,163,928
利息收入	1,427,577	1,488,000
其他收入	1,580	-
合計	75,220,476	77,431,928

科目	決算	預算
業務費用	45,021,399	63,532,010
行政費	2,255,338	5,096,254
人事費	3,865,035	4,164,564
準備金提撥	5,421,696	4,639,100
合計	56,563,468	77,431,928