

111年



服務成果



台東基督教阿尼色弗兒童之家

台東縣954卑南鄉賓朗路260號

電話089-223194

傳真089-227641

目 錄

壹、 服務計畫	2
貳、 組織和人力資源	5
參、 台東院區院務工作報告	6
肆、 南投家園院務工作報告	10
伍、 財務報告	14



壹、 服務計畫

財團法人私立台東基督教阿尼色弗兒童之家原為一個身心障礙收容教養機構，服務對象以小兒麻痺患童為主；在一九六九年，(民國五十八年)美國基督教阿尼色弗總會(KAI)為了關心台灣偏遠地區之肢體障礙兒童醫療及就學之需要，差派傅約翰牧師到台灣服務。

為當時的患童提供妥善醫護和物理的治療，更讓患童們有機會走進校園，接受國民教育和訓練，充份提升自立自強自主之能力，迎接新的生活。因台灣防疫與保健工作之大幅改善，小兒麻痺患童日減；且台灣社會因過分偏重經濟發展，導致家庭結構與功能日益惡化，而衍生諸多兒童與少年各類問題；本院為因應台灣社會需求之改變，自民國八十四年起籌劃購地及新建院舍『鳴和園』，於民國八十九年『鳴和園』落成啟用，可收容之院童人數擴增至八十人，針對貧孤、及失依等不幸兒童與少年提供相關的服務。



一、宗旨與使命

以宏揚耶穌基督博愛精神，扶助社會身心障礙、貧困失依、受虐或遭其他不正當行為之兒童及青少年，並酌實際狀況支持海外兒童福利事工為目的。

二、計畫目的

致力於為基督進入世界，來服事那些沒有合理資源支持的兒童與青少年（特別針對非優勢族群的兒童與青少年），為要滿足其靈命的、教育的、身體的、情感與精神上的各種需求。教養這群兒童與青少年，使之成為台灣社會中有貢獻的一員，也在其各族群中做 基督耶穌的見證人。

三、預期效益

對於兒童及青少年事工之所需，採取最適當的方法，來關照、訓練與培育這些兒童與青少年。兒童之家提供相關的措施，包含住宿、安置處遇、教育、設施、活動等服務計畫，都是為要加強兒童及青少年學習的動力和增加機會，塑造健康人格進而提升生命的價值與肯定；因此我們「養育這些孩子，成為社會上善良的公民」。

四、展望與未來

一) 基本目標：

本院提供『住宿、教養與輔導就學、就業』之生活及學業學習服務

外；並協助兒童與青少年身心健康與促進正常發展，培養個案自我負責與獨立生活的觀念與建立自助助人的正確觀念。於十八歲離院後，持續協助關懷其進修升學及就業情形。

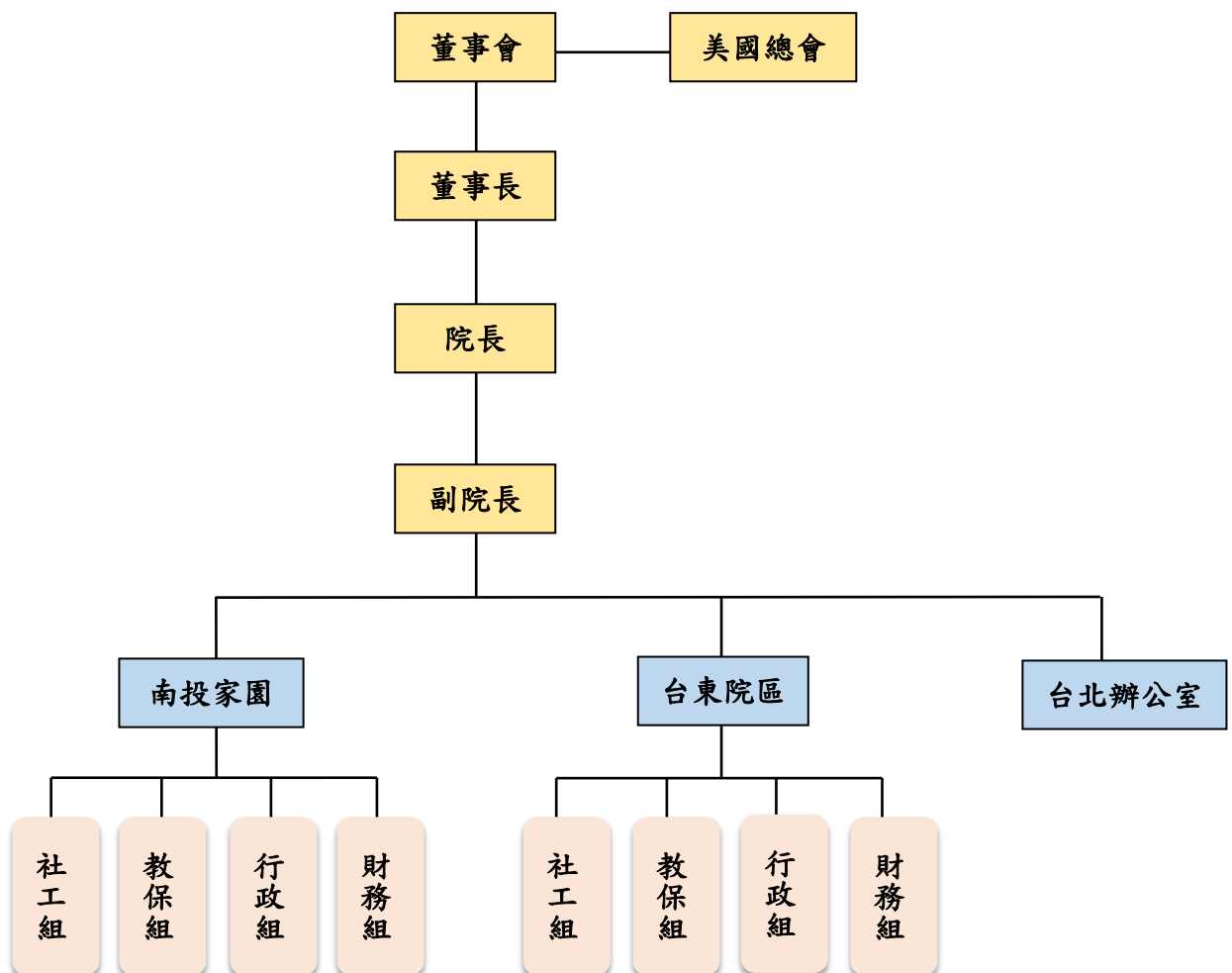
二) 服務對象

1. 男、女生
2. 六到十八歲貧孤
3. 單親家庭
4. 無力照顧、家庭發生重大變故及失依之兒童青少年



貳、 組織和人力資源

一、 組織圖



參、 台東院區院務工作報告

一、 年度服務安置院童類別和地區別概況

性別 \ 年齡	6 歲以上 12 歲以下		12 歲以上未滿 18 歲		18 歲以上		合計
	男	女	男	女	男	女	
地 區							
新北市	1	3	1	0	0	0	5
雲林縣	0	0	0	1	0	0	1
台東縣	4	8	10	18	1	1	42
花蓮縣	5	1	4	9	1	1	21
高雄市	0	0	0	1	0	0	1
桃園市	1	0	1	1	0	0	3
合計	11	12	16	30	2	2	73

二、 服務安置院童類別和地區別概況(12 月底)：

地區 \ 年齡 \ 性別	6 歲以上未滿 12 歲		12 歲以上未滿 18 歲		18 歲以上		小計
	男	女	男	女	男	女	
台東縣	3	6	7	8	0	0	24
花蓮縣	5	1	2	8	0	0	16
新北市	1	3	1	0	0	0	5
桃園市	1	0	1	1	0	0	3
高雄市	0	0	0	1	0	0	1
合計	10	10	11	18	0	0	49

三、 族別、學級資料(12月底)：

族別/學級	性別		小計
	男	女	
原住民	18	19	37
漢人	3	9	12
小計	21	28	49
國小	10	10	20
國中	5	12	17
高中	5	4	9
專科	1	2	3
小計	21	28	49

四、 新安置個案概況(1-12月底)：

地區	年齡 性別	6歲以上 未滿12歲		12歲以上 未滿18歲		18歲以上		小計
		男	女	男	女	男	女	
新北市		1	3	0	0	0	0	4
高雄市		0	0	0	1	0	0	1
台東縣		2	5	3	6	0	0	16
花蓮縣		1	0	0	1	0	0	2
合計		4	8	3	8	0	0	23

五、 結束安置個案概況(1-12月底)：

地區	年齡		6 歲以上 未滿 12 歲		12 歲以上 未滿 18 歲		18 歲以上		小計
	性別		男	女	男	女	男	女	
花蓮縣					2	1	1	1	5
雲林縣						1			1
台東縣					2	10	1	1	14
合計					4	12	2	2	20

結束安置原因：

- 已屆安置年齡上限 4 位
- 其他親屬接回 6 位
- 家庭及個人狀況改善後返家 7 位
- 轉介其他機構安置 3 位



六、 服務項目和人次

服務內容	服務人次	說明
生命教育	16480	品格教育、兒主、自治團體 族群巡禮、查經
休閒娛樂	4100	卡拉OK、體能山訓、攀岩、電腦資訊、露營、花東一日遊、路跑訓練、羽球、壘球、單車行、無線電課程、游泳、舞蹈班、籃球、排球
專業服務	5626	自立、家庭日、會談、諮商、就診、義診、中文輸入、烹飪、醫護心理門診、親職教育、就業輔導、追蹤輔導
課業輔導	2979	永齡希望小學、愛基會、宣教士課輔台東大學志工、升學關懷
社區關懷	200	社區打掃、弱勢關懷
專業教育訓練	350	在職教育、含線上課程



肆、 南投家園院務工作報告

一、 年度服務安置院童類別和地區別概況

地區	年齡 性別	6歲以上 未滿12歲		12歲以上 未滿18歲		18歲以上		小計
		男	女	男	女	男	女	
南投縣			1	4	4	1		10
台南市					1			1
雲林縣		3	3	2	3			11
新竹縣		4			2			6
台中市		1						1
彰化縣		1		2	4	2		9
合計		9	4	8	14	3		38

二、 服務安置院童類別和地區別概況(12月底)

地區	年齡 性別	6歲以上 未滿12歲		12歲以上 未滿18歲		18歲以上		小計
		男	女	男	女	男	女	
南投縣			1	2	2	1		6
雲林縣		3	1	1	2			7
新竹縣		4			2			6
台中市		1						1
彰化縣		1		2	4		2	9
宜蘭縣								
合計		9	2	5	10	1	2	29

三、 新安置個案概況：

地區	年齡		6 歲以上 未滿 12 歲		12 歲以上 未滿 18 歲		18 歲以上		小計
	性別		男	女	男	女	男	女	
台中市									
彰化縣									
南投縣				1					1
雲林縣									
新竹縣			3						3
合計			3	1					4

四、 族別、學級資料

學級	性別		小計
	男	女	
族別	男	女	合計
泰雅族	5	2	7
布農族	1		1
阿美族			
漢族	9	12	21
合計	15	14	29
國小	9	3	12
國中	1	7	8
高中	5	3	8
大學		1	1
合計	15	14	29

五、 結束安置個案概況：

地區	年齡		6歲以上 未滿12歲		12歲以上 未滿18歲		18歲以上		小計
	性別		男	女	男	女	男	女	
南投縣					2	2			4
桃園市									
雲林縣				2	1	1			4
台南市						1			1
彰化縣									
合計				2	3	4			9
原因/返回原生家庭與滿十八歲完成高中學業離院									



六、 111 年服務項目和人次

服務內容	服務人次	說明
品格教育	7920	主日學 青年會 各類型講座及教育課程
家庭生活輔導	12276	親子會面 電話書信聯繫 返家
學業輔導	36828	每日生活作業教導與課業輔導
心理諮商	16	依個案性需求提供適切性之諮商資源
心理門診	122	過動、情緒障礙等門診
升學輔導	432	國中與高中的升學面向之引導與科系介紹
家庭日活動	3168	小家家庭日
親職教育	317	與親屬間的情感維繫與教養協調
成長自治團體	1584	青年會 主日學 主日敬拜
個案研討	60	IEP 會議與資源網絡之個案研討會
學校聯繫	7920	與老師的密切聯繫了解孩子在校的生活近況
休閒活動	3960	路跑、健行、露營、電影欣賞等
衛生教育	12276	
交通協助	15840	
會談	4320	



伍、 財務報告

科目	決算	預算
政府補助	28,077,550	27,780,000
民間捐款	53,755,989	50,160,000
利息收入	1,910,065	1,356,000
其他收入	3,120	-
合計	83,746,724	79,296,000

科目	決算	預算
業務費用	49,837,162	67,370,028
行政費	2,521,306	5,202,000
人事費	2,633,258	2,724,272
準備金提撥	5,720,254	3,999,700
合計	60,711,980	79,296,000

